



Schritt-für-Schritt-Anleitung  
Installation der SIMATIC NET  
Software Version 6.0.

## Diese Anleitung...

Unterstützt Sie bei der Installation der SIMATIC NET Software V6.0 + SP2 und höher!

## Voraussetzungen

Ein Computer auf dem Win NT oder Win 2000 installiert ist. Für diese Beschreibung wurde Win2000 +SP2 und SIMATIC NET V6.0 + SP4 verwendet!

Folgende Betriebssysteme werden von SIMATIC NET V6.0 unterstützt:

Windows NT 4.0 + SP6.0a	Workstation; Server
Windows 2000 + SP1 oder SP2	Professional; Server, siehe auch „SIMATIC NET-CD:\liesmich.rtf“

(WinXP Unterstützung wird voraussichtlich mit dem SIMATIC NET Herbst-Release kommen)

Für die Installation benötigen Sie Administratorrechte für den lokalen PC!

## Verwendungszweck

Für den Wonderware S7 I/O-Server V7.5.0.11 benötigen Sie die SIMATIC NET Software als Middleware!

Bei der Installation ist es unwichtig welche PC-Karte und welchen Netztyp Sie später verwenden wollen (S7-MPI, S7-Profibus, S7-IE, S7-TCP) Allerdings müssen Sie die entsprechende Siemens – Lizenz besitzen!

Es empfiehlt sich, zuerst die SIMATIC NET Software zu installieren, und danach erst den CP einzubauen (**C**ommunication **P**rozessor, z.B.: CP5613, CP5611, CP1613, CP1612)! Das hat den Vorteil, dass sich der Treiber für den CP bereits auf dem PC befindet, und somit die Karte automatisch erkannt und eingerichtet wird! Die normale Netzwerkkarte brauchen Sie jedoch nicht auszubauen, falls Sie diese zur Kommunikation mit der SPS verwenden wollen!



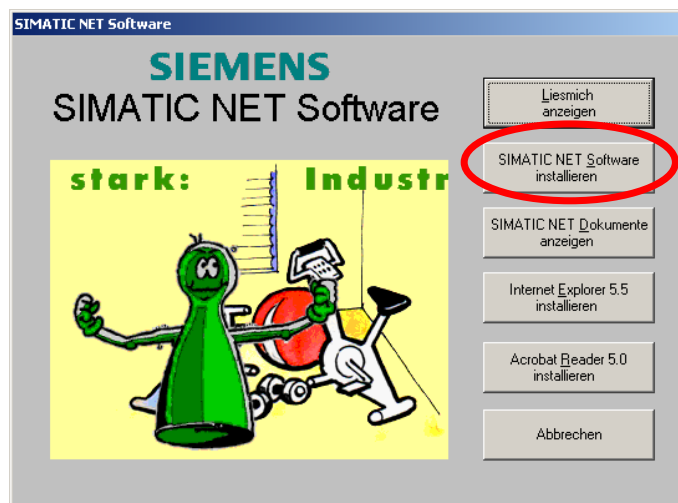
## Inhalt

Installation der SIMATIC NET Software Version 6.0! .....	3
1.1 SIMATIC NET-CD einlegen und Installation starten!.....	3
1.1.1 Advanced PC Configuration-Infos beachten.....	3
1.1.2 Setupsprache auswählen und Empfehlungen beachten! .....	4
1.1.3 SIMATIC NET- Setup: Software-Lizenzvertrag! .....	5
1.1.4 SIMATIC NET- Setup: Software-Lizenzvertrag und Ziellaufwerk auswählen! .....	6
1.1.5 SIMATIC NET- Setup: Produktauswahl! .....	7
1.1.6 SIMATIC NCM V5.1 +SP3 Setup: Programmpfad wählen! .....	8
1.1.7 SIMATIC NET - Setup: Installation ist abgeschlossen!.....	8
1.2 SIMATIC NET Inbetriebnahmeassistent! .....	9
1.3 Grundlage für alle weiteren Beschreibungen! .....	14
1.4 Weiterführende Dokumente zu diesem Thema! .....	14

## Installation der SIMATIC NET Software Version 6.0!

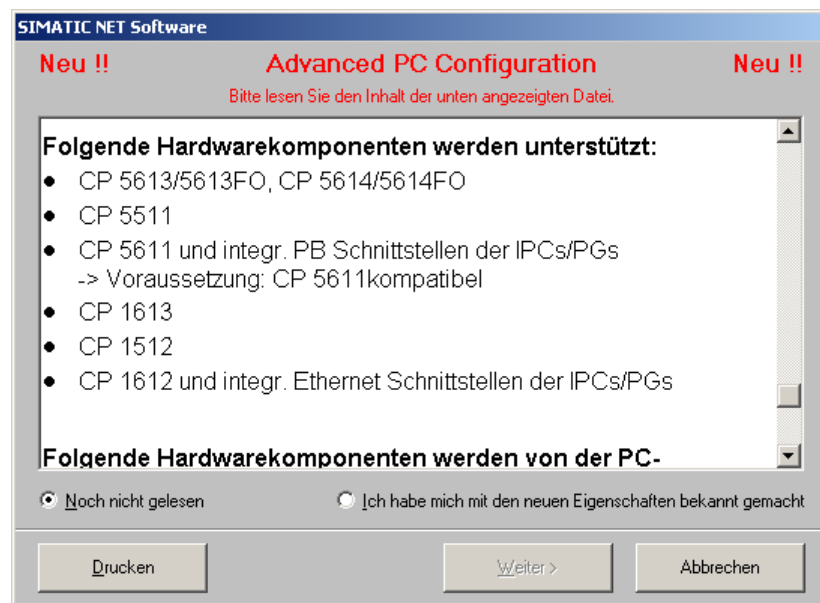
### 1.1 SIMATIC NET-CD einlegen und Installation starten!

Wenn die Installation nicht automatisch startet, starten Sie Setup.exe aus dem Wurzelverzeichnis der CD! Im unten gezeigten Menü klicken Sie dann auf „SIMATIC NET Software installieren“!

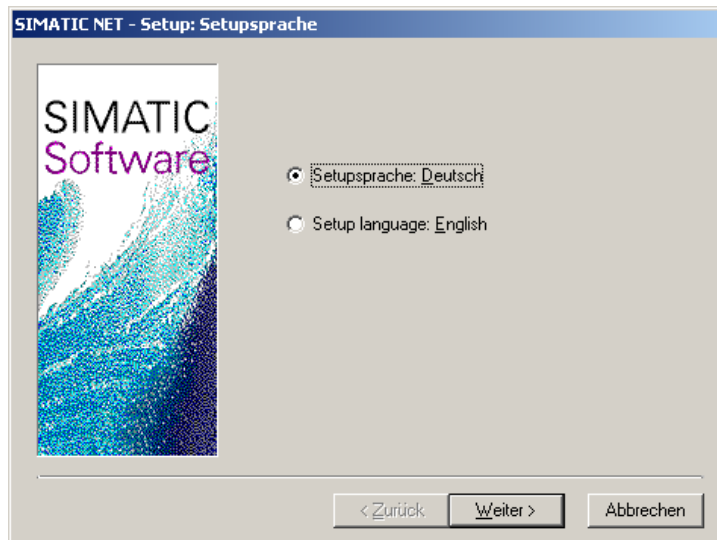


#### 1.1.1 Advanced PC Configuration-Infos beachten

Bitte nehmen Sie sich die Zeit und informieren sich, welche Hardware unterstützt wird und welche nicht. Im Verzeichnis : **doc\PC-Produkte\PC-Software\IN** auf der Simatic Net CD finden Sie weitere Informationen. Klicken Sie dann auf „Ich habe mich mit den neuen Eigenschaften bekannt gemacht“ und dann auf „Weiter>“!



## 1.1.2 Setupsprache auswählen und Empfehlungen beachten!



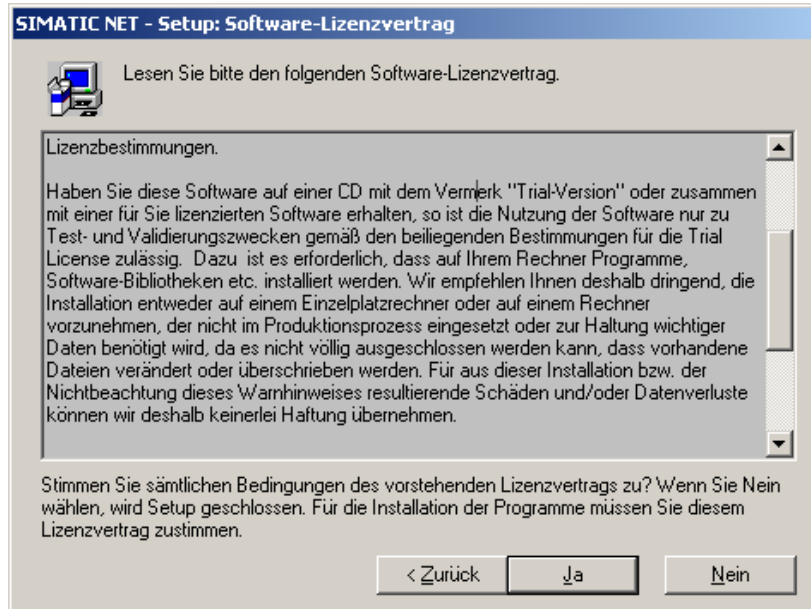
Hier wählen Sie die Setupsprache aus, z.B.: Deutsch und klicken dann auf „Weiter>“!



Beenden Sie ggf. andere Windows -Programme und klicken dann auf „Weiter>“!

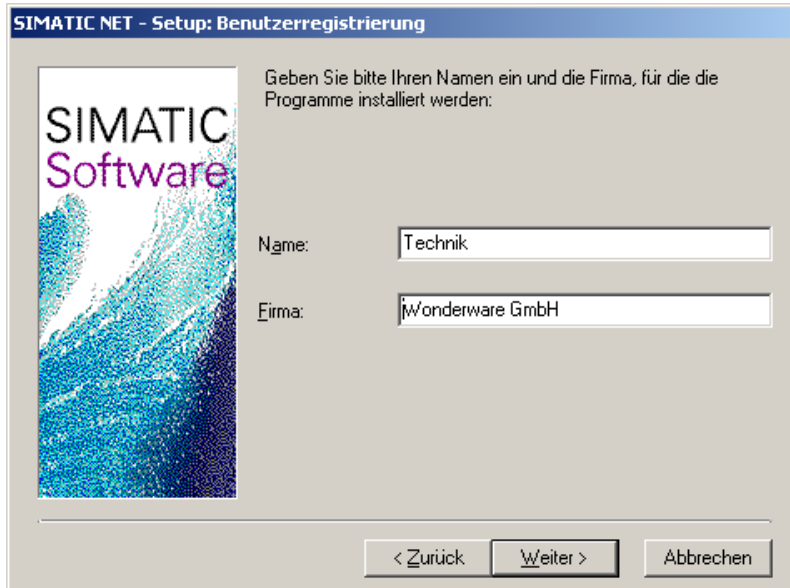


### 1.1.3 SIMATIC NET- Setup: Software-Lizenzvertrag!




Wenn Sie dem Lizenzvertrag zustimmen klicken Sie auf „Ja“!

### 1.1.4 SIMATIC NET- Setup: Software-Lizenzvertrag und Ziellaufwerk auswählen!



The screenshot shows the 'SIMATIC NET - Setup: Benutzerregistrierung' window. On the left is a vertical banner with the 'SIMATIC Software' logo. The main text reads: 'Geben Sie bitte Ihren Namen ein und die Firma, für die die Programme installiert werden:'. Below this are two text input fields: 'Name:' containing 'Technik' and 'Firma:' containing 'Wonderware GmbH'. At the bottom are three buttons: '< Zurück', 'Weiter >', and 'Abbrechen'.

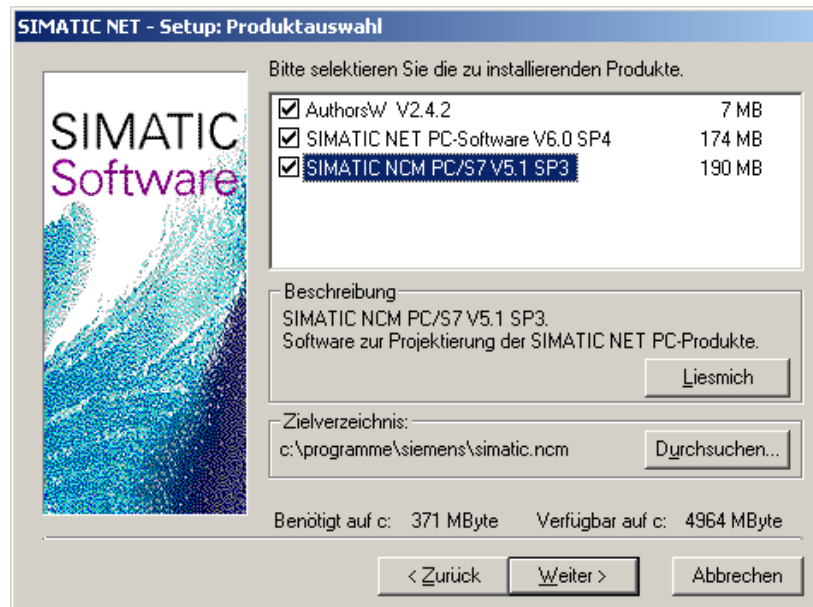
Geben Sie hier Name und Firma an und klicken auf „Weiter>“!



The screenshot shows the 'SIMATIC NET - Setup: Ziellaufwerke' window. On the left is a vertical banner with the 'SIMATIC Software' logo. The main text reads: 'Wenn bereits SIMATIC NET Produkte installiert sind, werden automatisch deren Zielverzeichnisse bei der anschließenden Installation benutzt. Ziellaufwerk und Verzeichnis sollten für alle SIMATIC NET Produkte gleich gewählt werden.' Below this is a dropdown menu for 'Ziellaufwerk:' showing 'c: [AMD1600W2K]'. There is a checkbox for 'Autorisierung automatisch durchführen' which is currently unchecked. Below that is a dropdown menu for 'Laufwerk mit Autorisierungsdiskette:' showing 'a:'. At the bottom are three buttons: '< Zurück', 'Weiter >', and 'Abbrechen'.

Geben Sie hier bitte das gewünschte Ziellaufwerk an z.B.: C:  
Wählen Sie „Autorisierung automatisch durchführen“ ab, die Autorisierung können Sie auch später durchführen!

### 1.1.5 SIMATIC NET- Setup: Produktauswahl!

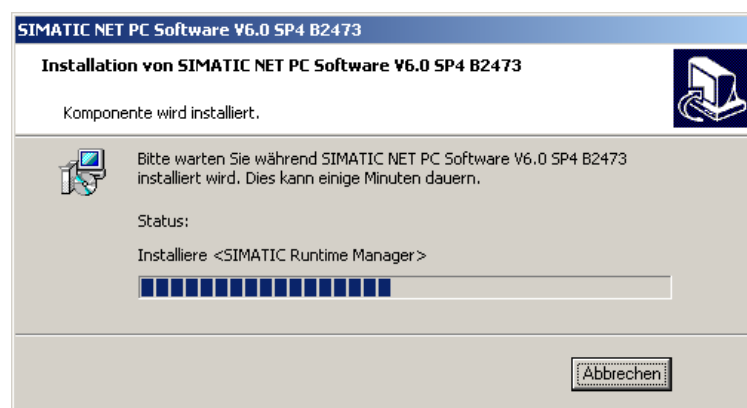


**AuthorsW** benötigen Sie um die Siemens Autorisierung auf den Rechner zu installieren!

**SIMATIC NET PC-Software** benötigen Sie für den Betrieb des S7 I/O Server!

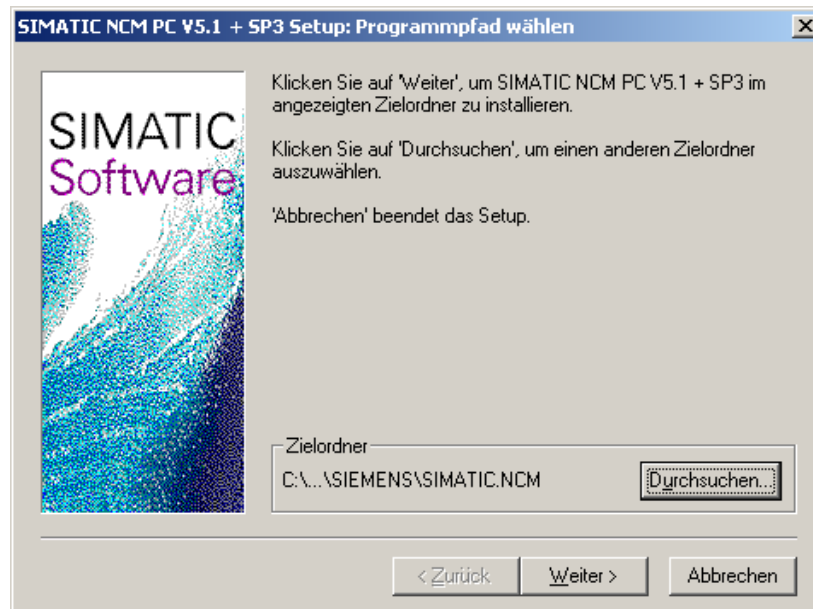
**SIMATIC NCM PC/S7** wird für die Konfiguration benötigt. Alternativ können Sie dafür auch Step7 V5.1 + SP4 verwenden, beides gleichzeitig lässt sich jedoch nicht installieren, denn SIMATIC NCM PC/S7 ist in gewisser Weise die Step7 für PC's!

Wenn Sie also Step7 bereits auf diesem Rechner installiert haben, wählen Sie bitte nur die ersten beiden Produkte aus, ansonsten wählen Sie alle drei an und klicken auf „Weiter>“



**Anmerkung:** dieser Vorgang kann etliche (~20) Minuten in Anspruch nehmen!

### 1.1.6 SIMATIC NCM V5.1 +SP3 Setup: Programmpfad wählen!



Hier kann der Programmpfad für die NCM Software geändert werden. Wählen Sie hier den Standardpfad C:\Programme\SIEMENS\SIMATIC.NCM aus und klicken auf „Weiter>“!

### 1.1.7 SIMATIC NET - Setup: Installation ist abgeschlossen!

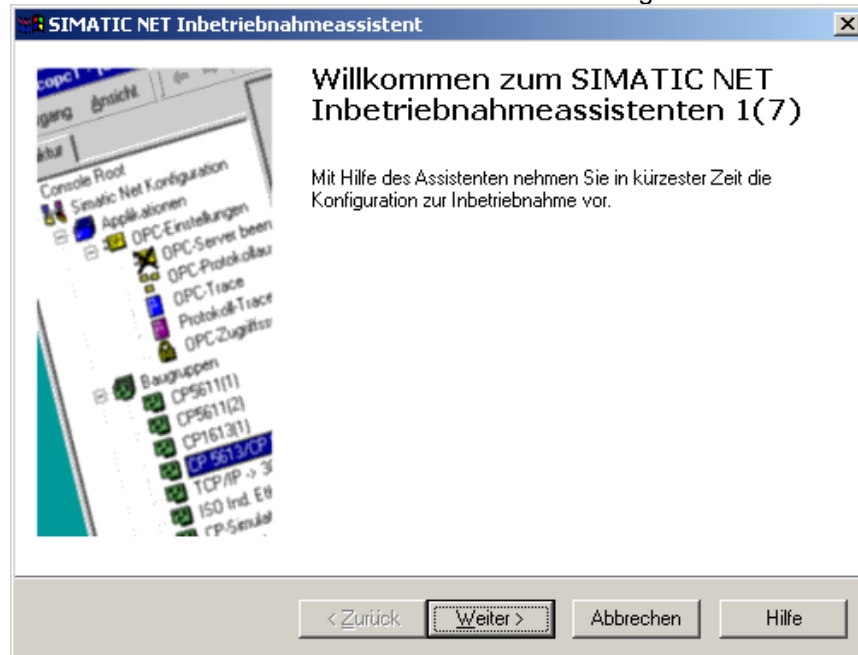


Das Kopieren und Einrichten der Programme ist nun abgeschlossen. Wählen Sie „Ja, Computer neu starten“ aus und klicken Sie auf Beenden!

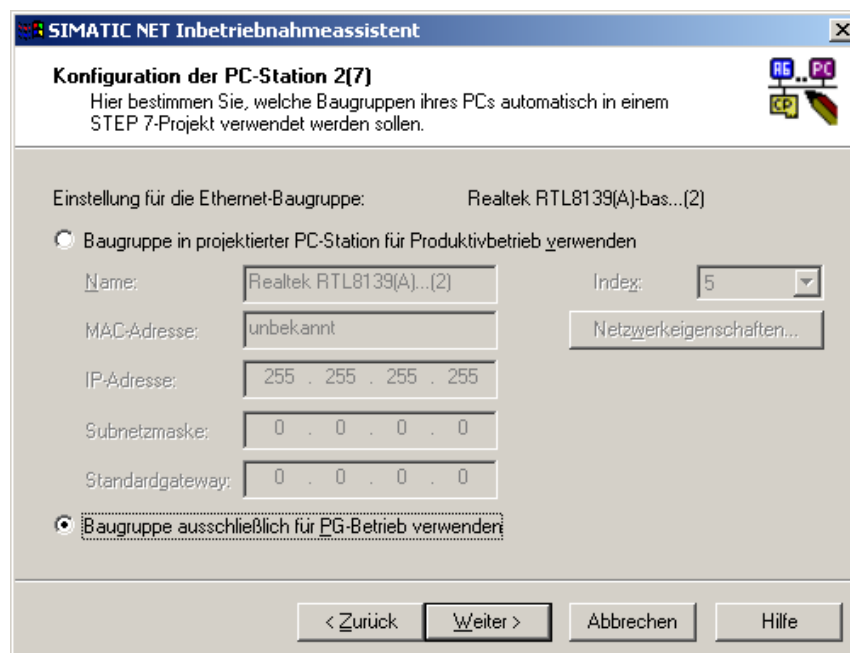


## 1.2 SIMATIC NET Inbetriebnahmeassistent!

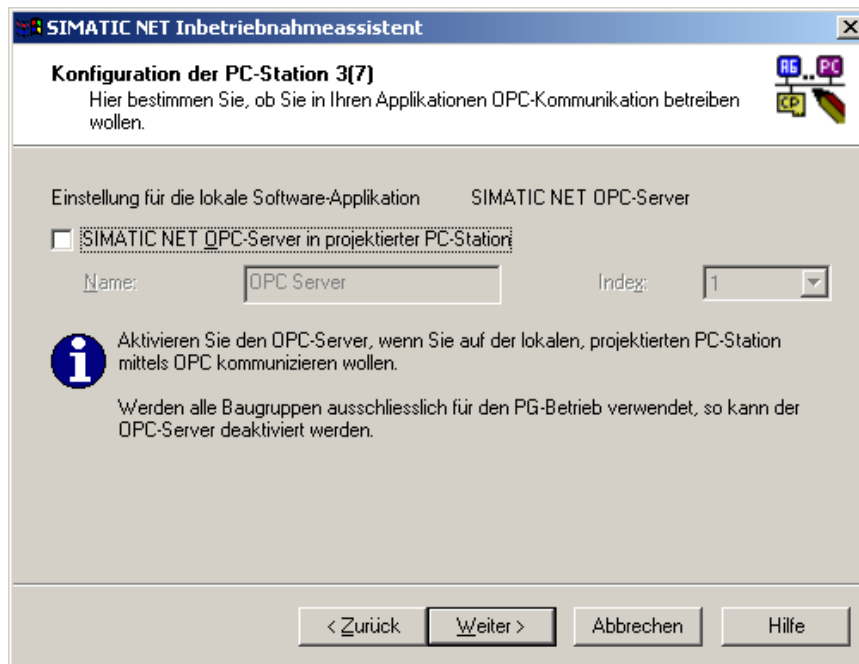
Nach dem Neustart des Rechners, startet sich automatisch der Inbetriebnahmeassistent. Dieser untersucht den Rechner nach möglichen Kommunikationskarten und leitet uns durch die Konfiguration!



Klicken Sie auf „Weiter >“



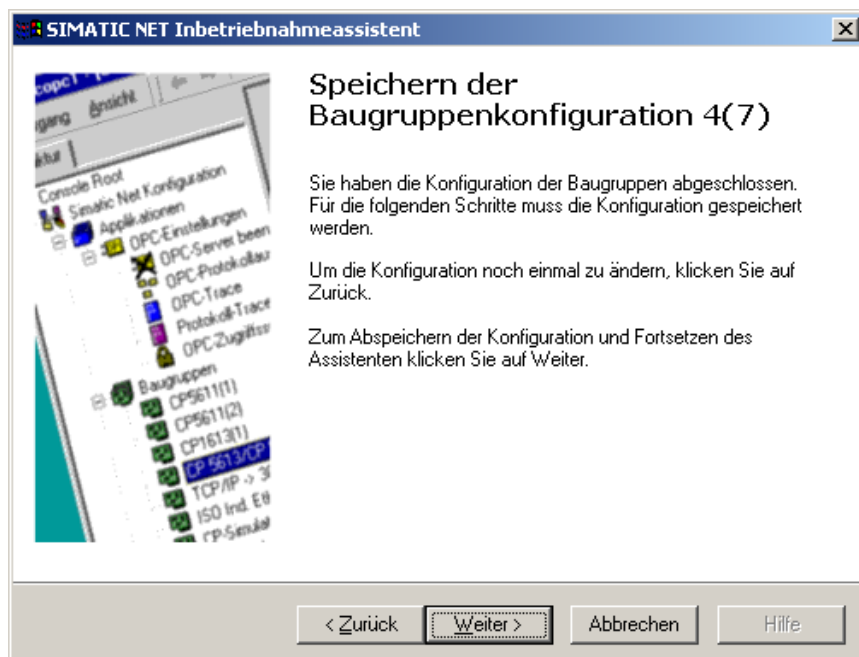
Da diese Beschreibung für alle Kommunikationsbaugruppen gültig sein soll, wählen wir hier "Baugruppe ausschließlich für PG-Betrieb verwenden" aus und klicken auf „Weiter >“!



„SIMATIC NET OPC-Server in projektiertes PC-Station“ abwählen und „Weiter >“!

Für den S7 I/O Server wird der OPCServer von Siemens nicht benötigt, falls Sie ihn testen möchten können Sie dies auch später parametrieren!

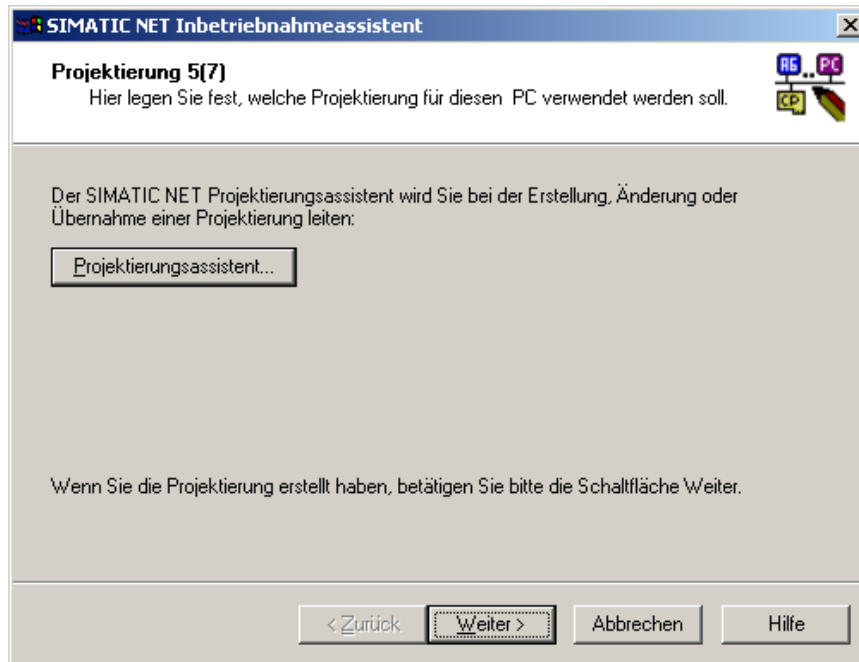
„Weiter >“!



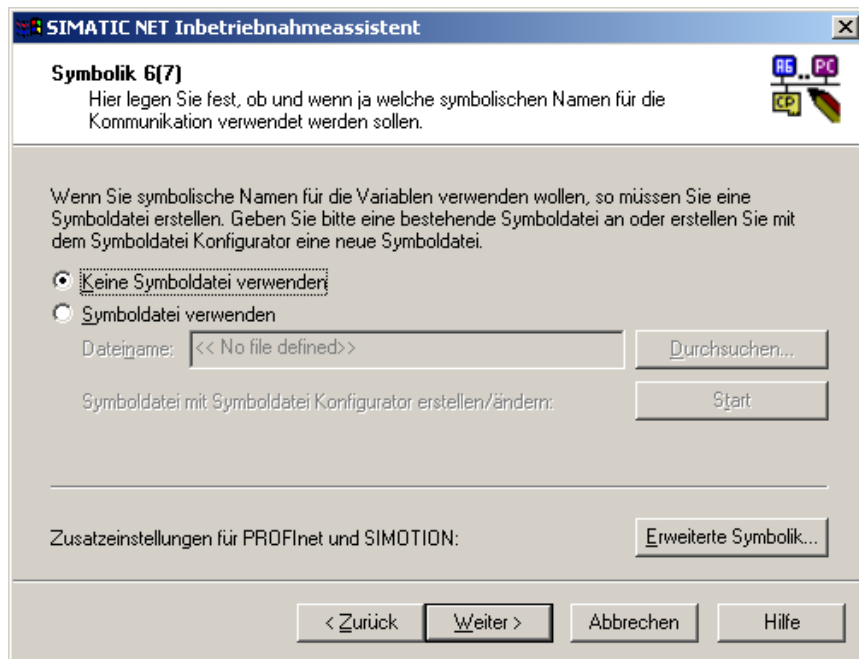
Auf „Weiter >“ klicken!



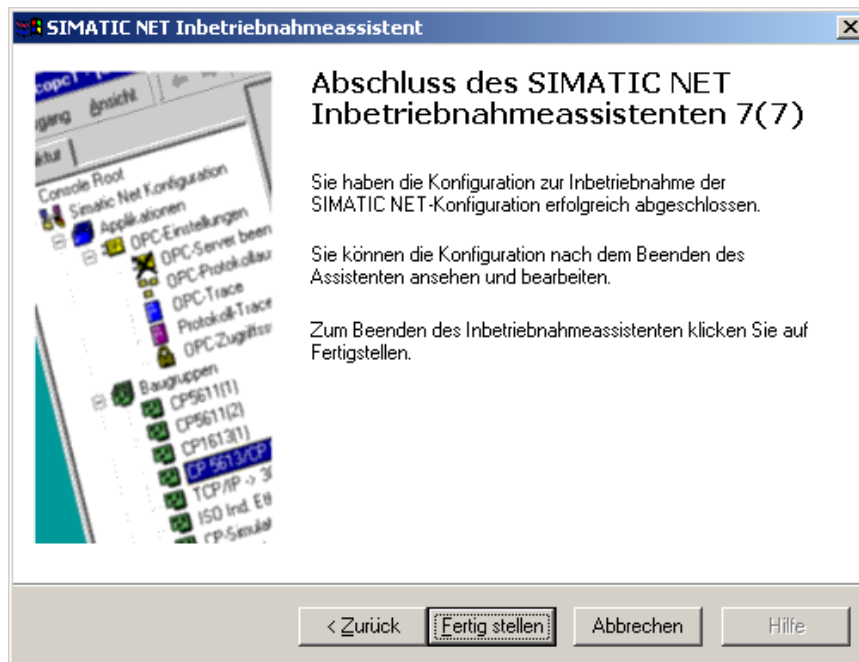
Schritt-für-Schritt-Anleitung  
Installation der SIMATIC NET  
Software Version 6.0.



Den Projektierungsassistenten benötigen wir hier nicht, also auf „Weiter >“ klicken!



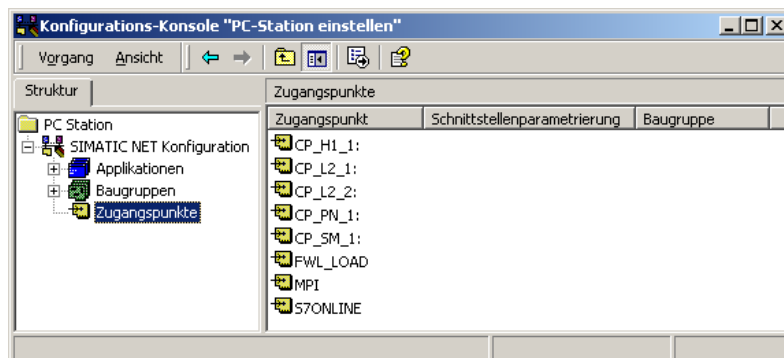
Wählen Sie „Keine Symboldatei verwenden“ und klicken Sie auf „Weiter >“!



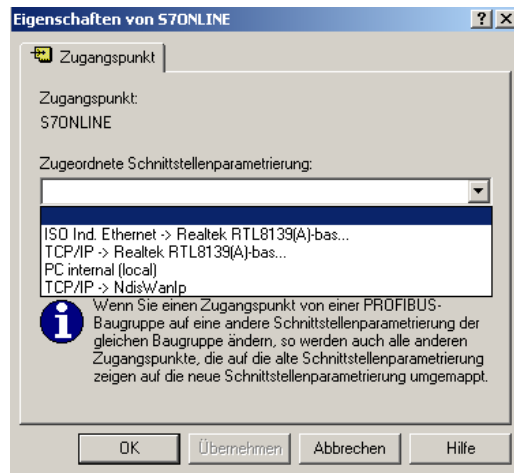
Den Inbetriebnahmeassistenten beenden wir mit „Fertig stellen“!

Nachdem der SIMATIC NET Inbetriebnahmeassistent fertig gestellt wurde startet sich die Konfigurations-Konsole „PC-Station einstellen“, Manuell können Sie diese mit:

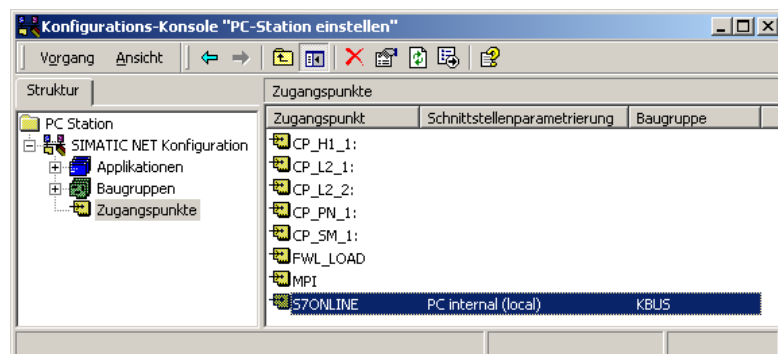
Start / SIMATIC NET / Einstellungen / „PC-Station einstellen“ starten!



Mit diesem Werkzeug können Sie Ihre Zugangspunkte konfigurieren, die Sie für die weiterführende Konfiguration und für den S7 I/O Server benötigen! Unter Zugangspunkte wählen Sie bitte „S7ONLINE“ aus und öffnen Sie mit einem Rechtsklick das Eigenschaftenmenü:



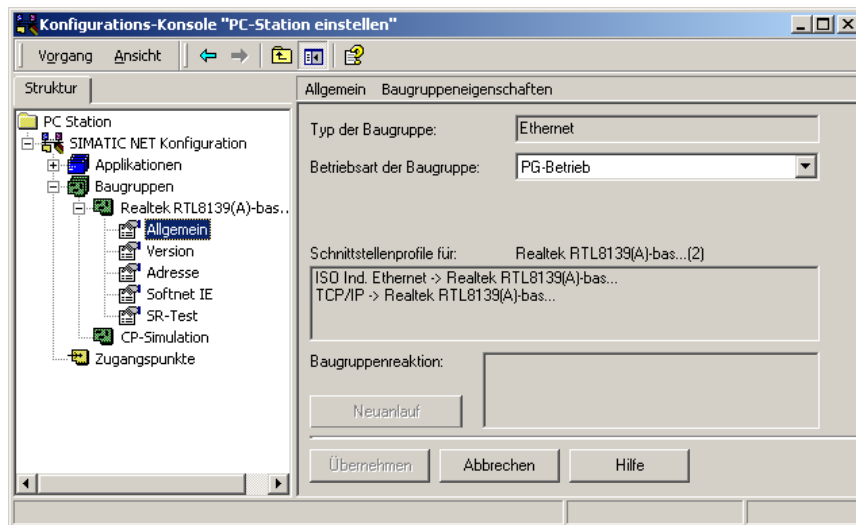
Wählen Sie hier bitte „PC internal (local)“ aus und klicken dann auf „OK“!



Diesen Zugangspunkt benötigen wir für die Konfiguration der „PCStation“ (des PC's). Der PC wird später mit dem „SIMATIC NCM PC Manager“ oder mit „Step 7“ konfiguriert. (Der PC wird wie eine S7-SPS behandelt!)



## Schritt-für-Schritt-Anleitung Installation der SIMATIC NET Software Version 6.0.



Unter „Baugruppen“ finden Sie die installierten Komponenten, hier eine Realtek Netzwerkkarte.

Unter „Allgemein“ findet man die Betriebsart der Baugruppe, es gibt 3 Betriebsarten:

- \* **noch nicht festgelegt** (bei einem Neustart des PC's oder der Konsole wird der Inbetriebnahmeassistent gestartet! )
- \* **PG-Betrieb** (Programmiergeräte-Betrieb für Step7. Wird ansonsten nicht verwendet!)

**Projektiertes Betrieb** (Dies wird für den S7 I/O-, DA- Server benötigt und in den weiterführenden Dokumenten beschrieben)

### 1.3 Grundlage für alle weiteren Beschreibungen!

Dieses Dokument ist die Grundlage für alle weiterführenden Installationsbeschreibungen von I/O-, DA-Servern die, die SIMATIC NET als Middleware verwenden!

### 1.4 Weiterführende Dokumente zu diesem Thema!

Weiterführende Dokumente zu diesem Thema finden Sie unter folgenden Webseite:

- [www.wonderware.de/support/faq](http://www.wonderware.de/support/faq)  
I/O-Server

oder auf der SIMATIC NET CD!